

▶▶ 中小企業の未来を創造する信頼のパートナー

アクセス埼玉

A C C E S S S A I T A M A

7

2023 July
No.316



第2工場



2 F : Cafeteria スペース

特集

SDGsから始まるサーキュラーエコノミー
インタビュー

ACF実装のプロフェッショナル集団
株式会社大橋製作所

特集	1
SDGsから始まるサーキュラーエコノミー	
特集プラスワン	7
埼玉県産業振興公社 サークュラーエコノミー推進センター埼玉	
インタビュー	8
株式会社大橋製作所 代表取締役社長 大橋 一道 氏 ACF実装のプロフェッショナル集団	
わが社のワンポイントPR 公社会員紹介	10
エースコンサルティング(株) (株)インプリミス みよし工業(有) 秩父地域雇用対策協議会 ヒガノ(株) 日本産業(株)	
企業紹介	12
十条ステン工業(株) (川口市)	
オンライン営業の基本	13
第4回 インサイドセールスに使える推進リストをつくる	
続・もうかるメーカー改善の急所	14
第4回 急所16 清掃・清潔の基準	
ベトナム便り	15
2022年の国民生活水準調査	
企業と法律Q&A	16
下請法違反の実例	
トピックス	17
令和5年度埼玉県即戦力人材確保支援事業補助金のご案内	
information	18
○会員優待Webセミナー ○令和5年度埼玉県起業支援金 2次募集のお知らせ ○事業再構築補助金活用ガイドセミナー ○身近なみどり民間施設緑化事業	
創業者紹介 埼玉で起業した人・ひと・ひと	19
(同) CraftCare 目黒 巧さん	
埼玉の造り手	20
Vol.22 晴雲酒造(株)	

今月の表紙




株式会社大橋製作所

広告


埼玉県信用保証協会

皆さまの**資金繰り**や**事業のお悩み**の解決をサポートします



埼玉県信用保証協会

当協会ホームページをご覧ください



シニアの経験と知恵 **様々な分野で**
発揮させませんか

事務分野

- 一般事務
- 経理事務
- 受付案内業務

サービス分野

- 調理補助
- 品出し、接客レジ

専門・技術分野

- 保育補助
- 介護補助

屋内外の一般作業

- 梱包、包装、荷出し
- 製造業の検品や仕分け



公益財団法人いきいき埼玉では、シニア世代の就業機会の拡大を図るため「**シルバー派遣事業**」を実施しています。経験豊富なシニアの力を皆様の職場で活用しませんか？



公益財団法人 **いきいき埼玉**
(埼玉県シルバー人材センター連合)

〒362-0812 伊奈町内宿台6-26
埼玉県県民活動総合センター内



お問い合わせは所在市町村のシルバー人材センターへ
TEL **048-728-7841** FAX 048-728-2130

SDGsから始まるサーキュラーエコノミー



株式会社 Up's Consulting
代表取締役 村岡 滋

1. サーキュラーエコノミーとは？

①サーキュラーエコノミーとは

新型コロナウイルス感染症の猛威が始まる数年前からSDGs（Sustainable Development Goals：持続可能な開発目標）という言葉がビジネスをする方々の間で急速に広まり始めました。

そして2019年頃から「サーキュラーエコノミー（Circular Economy：循環経済）」という言葉が大きく取り上げられるようになりました。

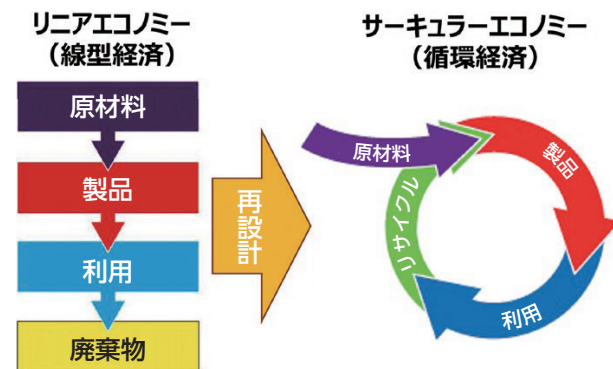
サーキュラーエコノミー（CE）は、「循環経済」とも呼ばれています。これまで私たちの生活は「大量」という言葉をベースに、原材料を使い製品の生産から利用・消費、そして廃棄するという資源を一方通行で利用する経済活動を続けてきました。これを「リニアエコノミー」と言います（図表1）。リニアエコノミーの歴史は戦後の日本経済とつながります。特に戦後の高度経済成長の裏側では、大気汚染や水質汚染といった「公害」が大きな問題となり、1971年には環境庁（現・環境省）が発

足しました。当時、注目を浴びた環境問題は公害や汚染を減らすという「発生したものを抑える」面が中心の活動となっていました。

われわれに身近な3R活動であるReduce（ごみの発生を減らす）、Reuse（再利用）、Recycle（再資源化）は、リニアエコノミーに対する環境保護活動としての代表的なものです。

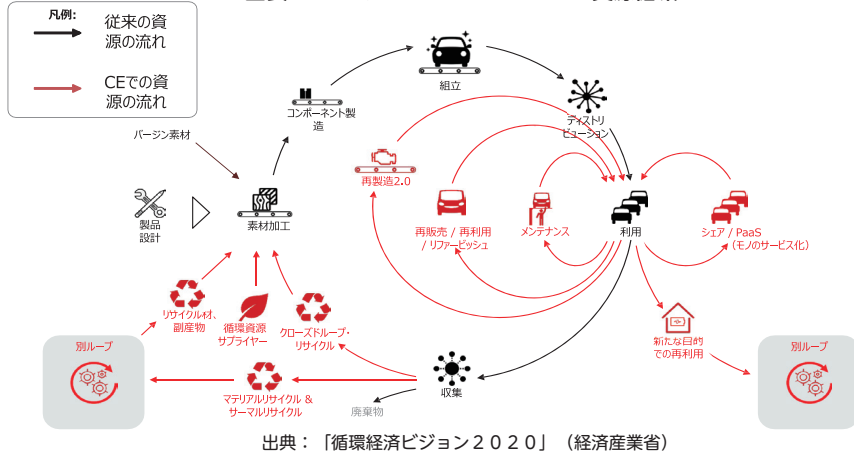
近年は地球の温暖化問題などから、環境問題はわれわれのビジネス活動に組み込まれ、発生要因

図表1 リニアエコノミーとサーキュラーエコノミー



資料：オランダ「A Circular Economy in the Netherlands By 2050 -Government-wide Program for a Circular Economy」（2016）より環境省作成
出典：環境省 令和3年版 環境白書・循環型社会白書・生物多様性白書より

図表2 サーキュラーエコノミーでの資源循環



出典：「循環経済ビジョン2020」（経済産業省）

から環境負荷がかかる要因は根本的に減らしていくことが重要視されています。私たちの経済活動は生活をしていく上で重要です。私たちのビジネスは、商品やサービスを企画・設計し、生産する段階から、使用後の製品の再利用や素材や部品のリサイクルを前提に企画・設計することで、できる限り材料（資源）を効率的に生産し、消費者における使用面での消費がムダなく利用できる製品設計が要請されています。

CEはこれまでわれわれに身近であった環境保護活動だけではなく、ビジネスにおいて資源を有効に循環させ、メンテナンス・再販売・再利用・再製造・シェア、そして素材に戻しマテリアルリサイクル（再生利用）やサーマルリサイクル（熱回収）を活用し、付加価値を生み出し収益も向上する循環型の経済活動です（図表2）。

このようにCEはビジネスをベースにした経済のシステムであり、新たなビジネスや産業につながることから、欧州は早くからCEを推進する体制や法整備を整えています。その影響は日本でも経済産業省や環境省が主導する国家戦略となり、埼玉県も事業者へ支援を行っています。

②なぜ、今、サーキュラーエコノミーか？

CEに大きな注目が浴びるようになったのは、環境問題が顕在化し始め、天然資源や食料不足に対する懸念が注目されたことがきっかけです。

記憶に新しいところでは、「海洋プラスチックごみ問題」があります。公害問題が注目を浴びた1970

年代からごみのポイ捨て問題などがクローズアップされ、今でもごみが海岸を埋め尽くすシーンや遠く離れた島の海岸に打ち上げられた光景を見られた方も多いかと思

います。近年では、海鳥の死骸の胃からマイクロプラスチック（微細なプラスチックごみ）が発見されたり、海亀の鼻にストローが刺さったり

した動画を見た方も多いかと思

図表3 海洋プラスチック問題について



山形県酒田市

長崎県対馬市

出典：環境省 海洋プラスチック問題について（平成30年）

2019年にG20大阪サミットが開催され、海洋プラスチックごみに関して2050年までに追加的な汚染をゼロにすることを目指す「大阪ブルー・オーシャン・ビジョン」がG20首脳間で共有されました（令和2年版環境・循環型社会・生物多様性白書〈環境省〉より）。

プラスチックに限らず人間の生活には便利なものは多くありますが、限りある資源の利用方法や廃棄方法が不適切に行われることで大きな課題になります。今後はより一層、使用方法や廃棄方法を適切に行うことが重要な行動指針になっていき、企業は商品・サービスになる前から消費後まで持続可能な製品開発を目指すことが重要であり、注目を浴びている要因です。

③世界の動き

世界では、2014年頃からC Eという言葉が注目を浴び始めました。大きく動き出したのは、2015年に欧州委員会が、「C Eパッケージ(C Eに向けたE U行動計画)」を発表したことから始まります。その後、2020年3月には「C Eアクションプラン(循環型経済行動計画)」が発表され、2022年には「持続可能な製品のためのエコデザイン規則案」を発表し、エネルギー消費を抑制すべく環境に配慮した製品の設計仕様や環境への適合性の枠組みを定めました。C Eを推進すべく今後も対象製品を拡大していく予定です。

日本ではこれまで大きな動きはありませんでしたが、2022年4月に「プラスチックに係る資源循環の促進等に関する法律(プラスチック資源循環法)」が施行されたことが、C Eに向けた大きな一歩目となると思います。

図表4 ゴミが絡んでいる海亀



出典：令和2年版 環境・循環型社会・生物多様性白書(環境省)

2. サーキュラーエコノミーとSDGsとの関係

①SDGsとの関係

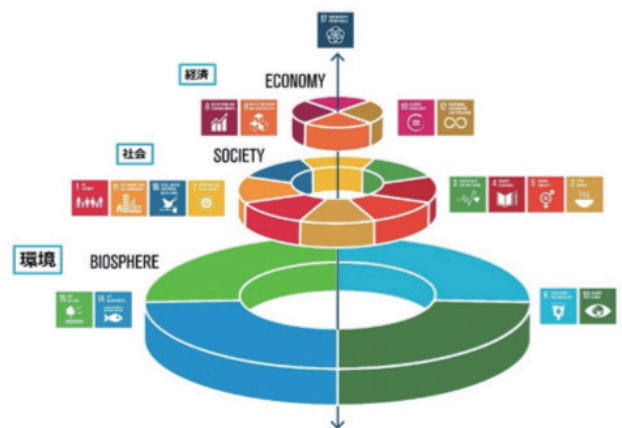
C Eが注目される中で、よく質問を受けることが「SDGsとC Eは同じですか?」ということです。SDGs(Sustainable Development Goals)とは「持続可能な開発目標」のことで、2030年のありたい姿を目指して、17のゴール(目標)を設定したものです。2015年に国連で採択され、既に半分を過ぎ、残り約7年となりました。SDGsは大企業だけでなく中小企業も、経済活動を担う一員として参画が期待されています。

SDGsの構成要素である「環境」「経済」「社

会」は、ストックホルム(スウェーデン)にあるレジリエンス研究所の「SDGsウエディングケーキ(図表5)」として表現されています。「環境」が生活の基盤としてあり、よりよい「社会」が成立することで、「経済」が発展することが可能になるといわれています。中小企業は将来に向かって、次世代のために成長することも重要な活動としてSDGsは位置付けられています。17のゴールのうち、ゴール7「エネルギーをみんなに、そしてクリーンに」、ゴール14「海の豊かさを守ろう」、ゴール15「陸の豊かさを守ろう」がC Eにつながっており、特にゴール12「つくる責任、つかう責任」では、企業の責任を明確に示し、企業が持つべき考え方を示しています。具体的に169のターゲットの中では「12.2 2030年までに天然資源の持続可能な管理および効率的な利用を達成する」「12.5 2030年までに廃棄物の発生防止、削減、再生利用および再利用により、廃棄物の発生を大幅に削減する」と宣言され、C Eの目的と合致しています。

このようにSDGsの考え方をベースに、特にビジネス面での資源の有効活用が「C E」につながっており、自社のビジネスモデルや開発商品が事業や会社を将来的に存続させる一つの考え方ということになります。

図表5 SDGsウエディングケーキ



出典：Stockholm Resilience Centreの図を筆者加筆

②カーボンニュートラルと脱炭素

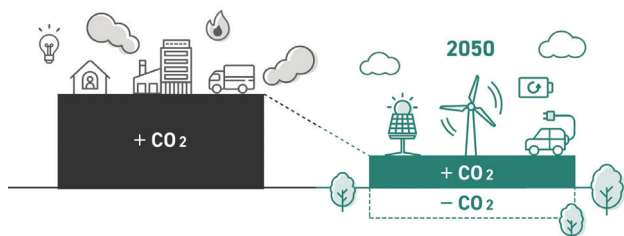
気候変動を語るときに、よく聞く言葉で「カーボンニュートラル」という言葉もあります。これ

は温室効果ガスが排出量と吸収量を相殺して発生ゼロにするということを目的としています。一方、脱炭素とは炭素を排出する社会を脱するという意味なので、温室効果ガスの排出そのものを減らす意味で使われています。一般的に表現する「温室効果ガス」は構成比の高い二酸化炭素（CO₂）を指しており、CO₂を含む温室効果ガスに対して、注力して削減することを表明しています。

カーボンニュートラルとCEも密接な関係であり、CEに取り組むことによって、製造工程やサプライチェーンの中で廃棄する量などを減らすことが可能になります。未使用の原材料やエネルギーを他の商品やサービスの材料として利用することができれば、これまでゴミとして燃烧させて温室効果ガス（二酸化炭素）を排出していたものを有効に活用することが可能です。

このようにSDGsをベースに、温室効果ガス削減のためのカーボンニュートラルや脱炭素への取り組みや他のリサイクルや再資源活用などを通じた経済活動が、CEにつながっています。

図表6 カーボンニュートラルのイメージ



出典：脱炭素ポータル（環境省）

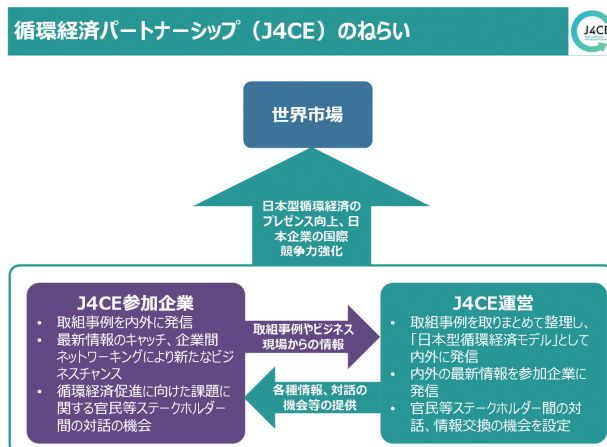
3. 企業の取り組み動向

① 経団連を中心とする大手企業の動向

現在は、既にさまざまな分野でCEに関する取り組みが始まっています。2021年3月には、循環経済への取り組みを推進・加速するために環境省、経済産業省、経団連と共に、官民連携による「循環経済パートナーシップ（J4CE：Japan Partnership for Circular Economy）」を立ち上げ、発足しました（図表7）。同月に、環境省は世界経済フォーラム（WEF）と共に「循環経済ラ

ウンドテーブル会合」を開催し、日本企業の循環経済に関する技術や取り組みを世界に発信しました（令和3年度版環境白書より）。今後も、市場動向がさらに複雑化し不確定要素が多い状況の中で企業が生き残っていくためには、事業戦略や経営方針の中にCEの取り組み、そして取り組みの加速化が期待されています。企業が自社の優位性を生かして差別化戦略としてCEに取り組むこととともに、先進的な技術やソリューションを国内外に発信することは、企業にとって長期的な競争力の強化を図っていくことができると思います。環境白書によれば、循環経済に関わる資源の効率的な利用等により、世界で約500兆円の経済効果があるといわれています。

図表7 循環経済パートナーシップのねらい



出典：MITIジャーナル 2022/3/18

循環経済パートナーシップ（J4CE）では、大手企業を中心に166社、19団体が加盟し、循環経済に関する取り組みの共有や、ネットワークの形成を行っています。パートナーシップの目的は「国内の企業を含めて幅広い関係者の循環経済へのさらなる理解熟成と取り組みの促進および国際社会におけるプレゼンス向上を目指して、官民連携を強化すること。官民でCEに関する施策の共有や対話、ビジネス・マッチング会合の開催、日本企業の技術や取り組みの事例収集と国内外への情報発信などを行う」（2022/3/18）とあります。

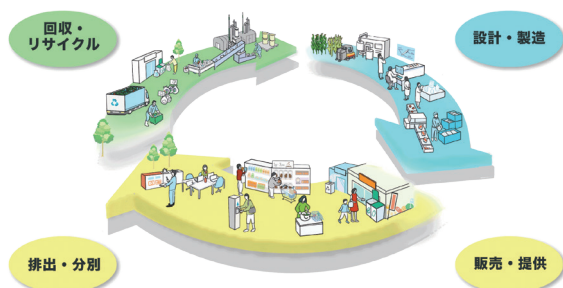
そして本年の「循環型社会形成自主行動計画（2021年度～2025年度）」におけるフォローアップ

では、個別業種ごとに目標を設定し、循環型社会形成に向けた取り組みを実施し始めています。この中で特に注意すべきは、今後の取り組みとして「経団連は、持続可能な資本主義による、持続可能で豊かな未来社会の実現に向けて全力を尽くすことを基本的な理念として、あらゆるステークホルダーと連携・協働しながら、気候変動対策や生物多様性保全も含めた幅広い環境活動を重要な経営課題と捉えて事業活動を展開する『環境統合型経営』を推進していく」とあります。このステークホルダーの中には私たち中小企業も含まれており、お取引のあるお客様の先のお客様を通じて、大手企業とつながっている中小企業も同様の活動に取り組む必要があります。

②プラスチックの循環経済は喫緊の課題

「プラスチック資源循環戦略」として、「プラスチック資源循環法」が2022年4月からスタートしました。この制度では、プラスチック製品の製品ライフサイクル全体に関係する、すべての事業者、自治体、消費者の皆様が相互に連携しながら、「プラスチック使用製品設計指針と認定制度」や「特定プラスチック使用製品の使用の合理化」「製造・販売事業者等による自主回収・再資源化」「排出事業者による排出の抑制・再資源化等」「市区町村によるプラスチック使用製品廃棄物の分別収集・再商品化」に取り組むことが重要とされています。

図表8 プラスチック資源循環法



出典：環境省 プラスチック資源循環ホームページ

ここで重要なことは「3R+Renewableの取り組み」(Reduce(ごみの発生を減らす)、Reuse(再利用)、Recycle(再資源化)、Renewable(再生可能な資源))を基本原則として、四つの重点戦略であ

る①資源循環、②海洋プラスチック対策、③国際展開、④基盤整備を掲げ、取り組みが始まっています。特に使用量の削減、部品の再使用、再利用を容易にするためのプラスチック製品の設計や原材料の工夫、再生プラスチックやバイオプラスチックの利用などが促進されています。本法律では「環境・経済・社会の三方よし」を目指し、「プラスチック資源循環への貢献をグローバル市場における中長期的な競争力の確保につながるわが国の新たな成長エンジンと捉え、中小企業を含むあらゆる企業にとっての成長分野として投資ができる環境整備を進める」としています(環境省「プラスチック資源循環」ホームページより)。

③国や県の支援策

国もC Eを推進するために下記補助金などを通じ企業の取り組みに対し支援をしています。また、埼玉県も産業振興公社にC Eの取り組みを推進する専門組織を立ち上げました。

○事業再構築補助金

事業の再構築を図る支援制度です。事業類型に「グリーン成長枠」を準備し、中小企業等が進めるグリーン成長戦略「実行計画」14分野の課題解決につながる事業再構築の取り組みを支援しています(最新情報は応募要領をご確認ください)。

○二酸化炭素排出抑制対策事業費等補助金

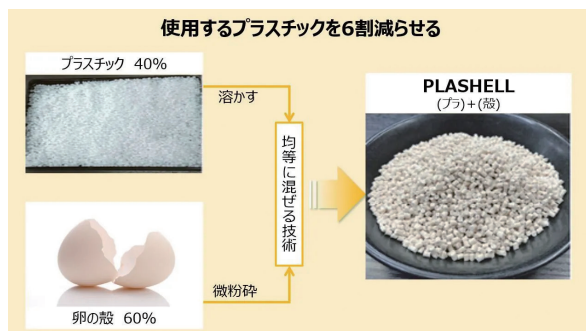
使用済み製品等のリサイクルの促進や、従来の化石資源由来プラスチックから再生可能資源由来素材への代替およびこれらのプロセス全体のエネルギー起源CO₂の排出の抑制を図る設備導入への支援事業を5～6月にかけて公募しました。

4. 取り組み事例

①株式会社SAMURAI TRADING(桶川市)とロータリー株式会社(草加市)の取り組み事例

SAMURAI TRADINGは食品添加物の商社ながらも、自社で廃棄卵殻を活用したFSC認証紙『CaMi SHELL』、バイオマスプラスチック『PLASHELL』、バイオマス食器『SHELLMINE』を開発。廃棄されるだけだった

図表9 PLASHELLのイメージ



出典：SAMURAI TRADINGのホームページより

図表10 PLASHELLを使った製品



卵の殻を活用し、PP（ポリプロピレン）やメラミン樹脂と配合することで、石化原料の使用量削減と廃棄物の有効利用を推進しています。

ロータリーは昭和35年創業のプラスチック成形加工を行う会社です。メインのお客様は文具・筆記具メーカーで、ISO9001を取得し、機能面、外観面の高度な品質で顧客のニーズに応えています。以前よりメイン顧客から、CEやSDGsに関連する環境に優しい商品の提案を要請されていました。社内でリプロ（製造工程内の廃材）を混ぜることなどを行い、社内での環境問題への取り組みを実施していました。外部から生分解性プラスチックなども購入し生産テストをしていましたが、生産条件や価格の問題もあり、提案素材に困っていました。そこで、既知の中小企業診断士に提案方法や材料に関する相談をしたところ、SAMURAI TRADINGの櫻井社長と「PLASHELL」を紹介されマッチングをしました。

ロータリーでは、PLASHELLをベースに成形したところ、成形条件等の試行錯誤はあるものの、早い段階で量産生産への移行の可能性が高いことを

手応えとしてつかむことができました。PLASHELLは焼却時にはCO₂排出を大幅に削減できるので、環境対策にも貢献しておりコストパフォーマンスも良い見込みが立ちました。これを取引先へ提案したところ好評であり、2022年ギフトショー（秋）にも参考展示をしました。来場者からも非常に好評であったそうです。同社がプラスチックの使用量を減らし、卵の殻をReuseしたPLASHELLを原材料として、文具の一部に利用することは、資源の循環につながり、最終ユーザーや消費者に付加価値を与えることができた好事例です。

このように中小企業のCEへの取り組みで重要なことは「自社で抱え込まないこと」です。本事例のように、他社の技術や製品、サービスを活用し、連携することで目的が達成できることもあります。これはSDGsのゴール17「パートナーシップで目標を達成しよう」にもつながっています。

②長沼商事株式会社（所沢市）

長沼商事は鉄・非鉄スクラップ加工処理業を通じ、事業者、自治体、一般消費者というステークホルダーに対し廃棄金属に関するリサイクル処理を実施。ESGの観点からも事業を推進し、SDGs活動をを進める企業です。

以前から「ecoへの取り組み」として、環境に配慮した工場の設計、騒音・振動対策、雨水の排水を油分と分離して排水を行うことや、2001年にはISO14001の認証を取得しています。しかし、さらに高みを目指す同社は2012年には、ISO14001の定着を確認し、今後はさらに環境への取り組みが重要として、ISO14001を返上し、自社独自の環境への取り組みを実施してきました。

サーキュラーエコノミー活動は「NS63SHR」と呼ばれる「サッシtoサッシ」の事業です。サッシに使われるアルミ原料は、ボーキサイト（アルミニウム鉱石）から製造され、新塊と呼ばれています。

住宅解体などから発生するサッシスクラップは、異金属を含んでおり、より低品位のダイカスト用

※ESG：「Environment（環境）」「Social（社会）」「Governance（企業統治）」という三つの単語の頭文字を組み合わせた言葉。

図表11 回収したアルミサッシ



出典：長沼商事様提供

のADC12（アルミニウム合金）などにリサイクルされていますが、ADC12からサッシをつくることはできません。また、一般的には、リサイクルをすることによって徐々に他成分の混入が増え品質が低下するカスケードリサイクルが多くなってしまふことがあります。

アルミサッシのリサイクルにおいて、同社の強みである「分別、選別」を生かすことで他社にできない高品位選別を実施しています。新たなサッシに再利用できるスキームを構築し、サッシメーカーへ販売するC Eを実現することで、同社の「サ

ッシtoサッシ」事業は多くのお客様から高い評価を得ています。

同社との取引はマテリアルリサイクルが実現できることになり、サッシメーカーや解体事業者はC Eの流れの中で同社と連携を深めることで、C Eに貢献できます。



C Eはこれまでのビジネスのやり方を根本から変えるものです。そこには大きなチャンスもあります。私たち中小企業においては、自社だけで取り組むのではなく、他社との協業など、視野を広げて取り組んでみてはいかがでしょうか？ また、SDGsやESGなどの考え方の中に、C Eという考え方も取り入れながら進めてはいかがでしょうか？ 日本には「三方よし」の考え方があります。「お客様」「社会・地域（地球）」「自社」の皆さんが良くなる事業を目指していきたいです。

特集見たらプラスワン！



埼玉県産業振興公社 サークュラーエコノミー推進センター埼玉
循環経済型のビジネスに関するご相談に専任コーディネーターが対応します！
相談日時：月曜日～金曜日 9:30～12:00、13:00～17:00（年末年始、祝日を除く）

公社では、県内企業のサーキュラーエコノミーの取り組みを支援するため、新都心ビジネス交流プラザ3階に「サーキュラーエコノミー推進センター埼玉」を開所しました。

サーキュラーエコノミーは、従来の「作って、使って、捨てる」といった線型の経済（リニアエコノミー）と異なり、廃棄物を出さないことを前提に製品等をデザインし、利用・再利用を繰り返すことや、リサイクルなどによって循環させることにより資源を最大限利用する取り組みです。

企業への出張相談、公社窓口での相談、オンラインでの相談など、すべて対応可能です。



遠藤
コーディネーター



福地
コーディネーター



谷口
コーディネーター

私たちが相談に応じます！

相談無料・秘密厳守

問合せ先 サークュラーエコノミー推進センター埼玉 <https://www.saitama-j.or.jp/junkan>
(さいたま市中央区上落合2-3-2 新都心ビジネス交流プラザ3階)
TEL 048-711-9906 Email junkan@saitama-j.or.jp





「ユニークで個性豊かな人たちが真面目に働いている会社です」と語る大橋社長

株式会社大橋製作所



埼玉工場

所在地 加須市豊野台1-471-8
 代表者 代表取締役社長 大橋 一道 氏
 事業内容 ACF実装装置、各種試験機、自動化機器、健康・運動関連機器、数字オブジェの製造販売および精密板金加工
 資本金 9,600万円 従業員数 90名
 TEL 0480-72-7500
<https://www.ohashi-engineering.co.jp>

プロフェッショナル集団として、匠の技術と先端技術を融合させて各種の自社製品を生み出す、同社の大橋社長に話を伺いました。

■貴社の概要について教えてください。

大橋 創業は1916年で、1959年に東京都大田区で板金加工業として設立しました。お客様の図面通りに製品をつくり納める、下請け加工業でした。その後、脱下請けを目指し、初めての自社製品の「ターレットパンチプレス用特殊金型」を開発し、特許を取得しました。熱圧着装置の原型機の受託開発を機に機器事業部をスタートさせ、自社製品開発を鮮明に打ち出しました。熱圧着技術を基に液晶ディスプレイ実装分野にも参入。2020年に埼玉工場の奥に第2工場を竣工し、現在、従業員数90名中60名がここ埼玉工場です。

当社のメイン事業は、IC（集積回路）などの電子部品を基板に実装するACF（異方性導電フィルム）を使った生産設備です。生産設備を製造する「機器事業部」と、創業以来の事業を継続する精密板金加工や材料試験機などを製造する「メタル事業部」の2事業部制です。

■機器事業部の事業について、教えてください。

大橋 ACFは両面テープみたいなもので、二つのものをくっ付ける設備が「ACF実装装置」です。液晶ディスプレイや有機ELパネル、カメラモジュールなどに、フレキシブルプリント基板（FPC）やICチップなどをACF接合という技術で実装する装置です。スマートフォン、タブレット、カメラ、ICカード、光モジュール、ヘッドマウントディスプレイなど、IT関連製品の製造で広く活用されています。中でもスマホはディスプレイ、タッチセンサー、バックライト、指紋センサー、振動モーター、カメラモジュール、顔認証センサーなど、さまざまなパーツでACFが使われています。

人手に頼っている組み立て工程を一部分の自動化からライン全体を直結して、自動化するところまでをご提案しています。設計、製作、据え付けまで一貫して行い、経験豊かなエンジニアが「自動化設備」の立ち上げからメンテナンスまで、的確なサポートを行います。材料メーカー、商社、各専門メーカーと強固な協力関係を構築し、お客様を技術的にバックアップしています。

ACF実装のプロフェッショナル集団



カメラモジュール用最新自動化設備



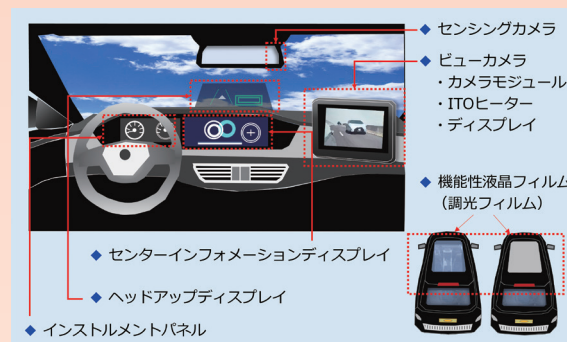
出荷前調整中の設備



開発設計の心臓部設計室



ACFを使った主なアプリケーション事例



ACFを使った車載用アプリケーション事例

■メタル事業部の事業について、教えてください。

大橋 メタル事業部は羽田空港のすぐそば、ものづくりまち、東京の大田区にあります。抜き、曲げ、溶接、組み立て、表面処理を一貫して行うプロフェッショナル集団です。OA機器、FA機器の他、医療、健康、環境機器、アミューズメント機器など、小物から大物までの精密板金加工と、材料試験機などの自社製品も手掛けています。健康・医療機器などの自社ブランド製品の開発・販売を行う別会社、株式会社OCL（旧社名：株式会社大橋知創研究所）も展開しています。

■今後の展開・抱負は。

大橋 当社のメイン製品であるACF実装装置の飛躍のきっかけは携帯端末機器です。欧州の大手メーカーにACF実装装置が採用され、中国、インド、メキシコなど各国の工場に次々に納入されました。携帯からスマホへとシフトされた現在も、米国の大手スマホメーカーに納入しています。また、ソーラパネルやスマートガスメーター、X線ディテクター、調光フィルムといったエネルギー・医療・車載分野でも導入され始めました。

さらにセンシングカメラやヒーターガラス、ディスプレイをはじめとした車載用のニーズも増えてきており、自動運転に向けた新しいデバイスでも広く採用されることが見込まれています。それらに対応した製品開発をしていきます。ACF技術と、従来技術を生かした自動化設備の2本柱でさらに頑張っていきます。

採用面では、中小企業ですので、人材の採用がより難しくなっています。以前より大学とのつながりを重視していて、共同研究も進めています。教授や学生とジョイントすることで当社のファンを増やしていきたいです。

教育面では、技術がますます進歩していますので、匠の技術、熟練の加工技術を伝承していきます。また、若い方も年配の方も、常に新しいことを勉強していかななくてはいけません。研修やセミナーの受講、資格取得についてもスキームを用意して、積極的に支援しています。

当社の会社ロゴですが、最初の^{オー}〇と最後の^{アイ}1を0と1に見立てて、0から1を生むという、今までに無いもの、新しいものを生み出していく会社として、これからもチャレンジしていきます。

エースコンサルティング株式会社

<https://www.acnslt.com>

上流から下流までワンストップで支援させていただきます

鴻巣市東1-3-18-101
TEL 048-541-5930
資本金 500万円
従業員数 10名

■事業内容

- 経営健全化コンサルティングサービス
- DXコンサルティングおよびソリューション構築サービス
- 情報セキュリティコンサルティングサービス等

■ICTソリューションから先端の人工知能、暗号化技術までの技術力と経営課題の洗い出しから戦略立案までのコンサルティング力の両軸で、お客様を支援する企業です。DXを軸とする経営戦略、事業戦略、IT戦略のコンサルティングから構築・運用保守までをワンストップで支援しています。また、DXや情報セキュリティーをテーマとするセミナーや研修の開催も対応可能ですので、お気軽にご相談ください。



株式会社インプリミス

<https://www.imprimis.jp>

自動車業界向けベンチマーキングソリューションを提供

さいたま市見沼区深作2-33-23
TEL 048-884-9082
資本金 300万円
従業員数 2名

■事業内容

自動車メーカー、部品メーカー向け「ベンチマーキング」ソリューションの提供

■ベンチマーキングは、優良企業の製品、サービスを継続的に測定し、他社の知恵を借りながら自社のコスト・性能・生産方法やサービスを効率良く改善する手法です。ベンチマーキングサービスは自動車メーカーや部品メーカーの電動化戦略の重要な意思決定に利用されています。分析品の調達、試験、コスト解析、コスト低減、新興国サプライヤーの探索までワンストップ対応が可能です。

BENCHMARKING



みよし工業株式会社

<https://miyoshi-i.com>

職人の技を通してお客様や社会に貢献します

埼玉事務所：さいたま市見沼区東宮下490 アヴァンセ103
TEL 048-709-9148
資本金 300万円
従業員数 17名

■事業内容

- ステンレス、チタン、銅、アルミ等の各種合金の板金・製缶・鍛金などの一点物製作
- 自社製品のオンラインショップ販売

■本社は山形で、さいたま市に事務所を設置しています。打ち出しが必要な板金製品、気密性を要する製缶品を製作しています。特別な一点物や、試作・特注品・製作困難な製品を金属板の製作に熟知した職人が手掛けています。また、30年以上の特注品製作で培った技術で、自社製品製作を始めました。中でもオールチタンにこだわったアクセサリーは非常に好評です。困り事などあれば、気軽にお声掛けください。



秩父地域雇用対策協議会

<https://chichibu-job-news.jp>

～秩父地域の雇用問題の課題解決に取り組む～

秩父市宮側町1-7
(秩父商工会議所内)
TEL 0494-22-4411

■事業内容

秩父地域の雇用問題につき総合的に取り組み、地域の発展を図る協議会
会員：150事業所



■昭和44年9月に設立。「秩父に住んで働こう！」をスローガンに秩父地域(秩父公共職業安定所管内)の求人活動を活性化することを目的として活動している団体です。以下の事業を行っています。

- ・合同企業説明会・面接会の開催
年間3回合同企業説明会、面接会を開催
- ・SNSを活用し企業情報を発信
- ・各種研修会の開催
- ・求人求職等の情報交換会の開催



ヒガノ株式会社

<https://higano.co.jp>

景観を引き立たせ、豊かさを創る

草加市青柳3-24-7
TEL 048-931-3321
資本金 2,000万円
従業員数 48名

■事業内容

- ・建築景観製品事業
- ・貸倉庫事業

■製品・サービスを通じて景観インフラの一翼を担っています。ゲート(大型門扉)や庇など多様な建築景観製品の製造・販売を行っており、機能的価値だけでなく情緒的価値を提供することで、人々の生活をより良いものにし、社会に貢献することを目指しています。また、機能性とデザイン性を追求した特注オーダーメイド対応にて、お客様の理想をカタチにする製品を提供しています。



日本産業株式会社

<https://nipponcc.co.jp>

すべてのプレーヤーにご満足いただけるメモラビリティの高いコースを提供

入間郡越生町大谷138
TEL 049-292-3331
資本金 7,200万円
従業員数 75名

■事業内容

ゴルフ場の運営
(日本カントリークラブ)

■埼玉県入間郡越生町のゴルフ場「日本カントリークラブ」の運営を行っています。春夏秋冬、さまざまな自然の贈り物の中で、ゆったりと身を置いてショットいただけます。ただ攻めるだけのゴルフだけではなく、「自然」を楽しんでプレーしたくなる「美しく・洗練された」という言葉そのままの18ホールです。200ヤード12打席のドライビングレンジ、アプローチ、バンカー、パッティンググリーンを完備しています。



十条ステン工業株式会社



■精密板金技術でお客様の希望に応える

川口市地域貢献事業者の認定企業として、高い技術力を生かして、地域社会に貢献しています。
 例えば、塗り替えなどのメンテナンスを不要とするステンレス製の街灯カバーを製作しています。
 安心・安全な環境づくりのためのセキュリティーボックスや医療関連の収納ボックス、その他、さまざまお客様の要望に応じた製品づくりをしています。



シャッタースイッチ収納蓋



各種スタンド
付帯構造も含め、各種用意可能

■ものづくりは人づくり

良い製品づくりを行うには、良きづくり手の育成が必要と考え、心技体のバランスの取れた技術者の育成に努めています。より良い製品づくりを通して、豊かな社会づくりに貢献しています。

企業から一言

2022年に埼玉県SDGsパートナーに登録されて以来、SDGsの理念を念頭に、日々の業務に取り組んでいます。お客様からのご依頼もSDGs理念をもとに、資材選定、加工方法、運搬、設置に至るまで、一貫した設計思想で取り組んでいます。



埼玉県SDGsパートナー



健康優良企業認定証

所在地 川口市東領家 5-7-19
 代表者 代表取締役 村上 信二 氏
 事業内容 ステンレスをはじめ、金属の精密板金加工、
 ヘアライン加工、その他アSEMBリー等

資本金 2,400万円 従業員数 26名
 TEL 048-222-5733 創業 1963年
<http://www.j-s-k.jp>

第4回 インサイドセールスに使える推進リストをつくる

株式会社スタジオ02 代表取締役 大関暁夫

オンライン営業はまず推進リストありき

前回、オンライン営業を進める大前提として、自社ホームページ（HP）を整備する必要性を説明しました。今回はHP整備と共にオンライン営業に不可欠な、営業推進リストの整備について説明します。

営業推進リストは本来、オンライン営業に限らず営業活動における必須アイテムです。ただし、リアルな営業では推進用ではなく、顧客管理用のリストとしてのみ活用されているケースも多いと思います。オンライン営業に必要なリストは顧客管理用のリストとは異なる推進用、特に新規推進用のリストです。顧客管理用のリストに掲載されるような取引先は、主要取引先としてフィールドセールス担当が管理すべき先であり、インサイドセールス担当がオンラインでアプローチするための新規推進用リストは、別途用意する必要があるのです。

オンライン営業の新規推進用には、主に2種類のリストを用意する必要があります。1種類は過去に取引実績があっても一定期間以上取引実績がない先、あるいは営業担当者との接点がありながらもその後音信のない先のリストです。これはどちらも潜在的ニーズ先のリストです。もう1種類は、全くの新規先リストです。この二つのリストを用意して、インサイドセールス担当がメールや電話でアプローチをかける、という活動を展開します。

オンライン掘り起こし営業は成果の宝庫

上記2種類のうち、より重要性の高い潜在的ニーズ先リストを中心に説明します。最優先でリスト化するべきは、過去に自社製品やサービスの購入実績がある先です。過去10年以内を目安に、社内データから管理先以外の購入実績先を洗い上げます。

法人の場合に洗い出す具体的情報は、会社名、購入日、購入商材、購入部署・担当者名、電話番号、メールアドレスです。購入実績が古い場合、現状と部署名や担当者名が変わっている可能性がある、データが古くメールアドレスが不明など、リスト情報が不完全であることも考えられますが、とりあえず

オンライン営業向けリスト作成のポイント

1. 顧客管理リストと新規推進リストは別物
2. 推進リスト = 潜在ニーズ先リスト
3. 過去取引実績先リストを最優先で作成
4. 過去接触先名刺データ等も一括管理しリスト化
5. 完全新規先推進リスト作成は専門業者を活用

それでも問題ありません。詳しくはインサイドセールス担当の仕事の項で説明しますが、法人のHPには必ず問い合わせフォームがあるので、社名といつ何を購入したのかが分かれば、このフォームを使って有効なアプローチが可能だからです。

コロナ禍初期に営業のオンライン化が進む中で、大手企業はこぞって営業の外訪活動縮小で浮いた時間を使い、過去実績先の掘り起こし営業を真っ先にしました。多くの企業ではそれが成果につながり、コロナ禍での業績低下を埋め合わせる役割を果たしてくれたという話を、筆者も耳にしています。

担当者所有の名刺も一括管理でリスト化

潜在的ニーズ先リストは、過去実績先のリストに加えて、過去に取引実績はないものの営業担当と何らかの接点があった先もリスト化します。展示会などで名刺交換した先も、いってみれば自社に対して少なからず関心を持ってくれた未取引先なので、これも重要なアプローチ先候補になります。ですから、各営業担当が個人的に持っているこの手の名刺情報などは会社の情報資産としてすべて一括集約管理し、その上でインサイドセールス担当が新たにアプローチをかけられるようなリスト化が必要です。

全くの新規先へのオンライン営業についても、基本は推進リストが必要です。この場合のリストは今の時代、専門業者から購入するのが一般的です。業種、会社所在地、規模などの条件を指定すれば、リストを作成してくれるだけでなく、ファーストアプローチまで代行して、脈あり先をリスト化してくれる業者も存在しますので、有効に活用したいです。

第4回 急所16 清掃・清潔の基準

株式会社柿内幸夫技術士事務所 所長 柿内幸夫

清掃や清潔のレベルは、会社によってさまざまで、帰り間際の掃き掃除くらいしかない工場もあれば、すべてのモノをピカピカに磨き上げて、鏡のような状態を保つようにしている工場もあります。もちろん、業種によっても清掃の必要度合いは大きく違います。食品メーカーや医薬品メーカーは徹底した衛生管理が求められるため、機械加工メーカーなどと比べ、清掃や清潔に対する意識が高いのは当然です。

その結果、清掃・清潔の基準をどこに置けばいいのかで悩んでいる工場は結構多いようです。しかし、実はこの基準は全く難しくなく、とても簡単なのです。自分たちのお客様やこれからお客様になっていただきたい方々を工場にお招きするときに、自信をもってお迎えできるレベルが清掃の行き届いた清潔な工場であり、その状態が基準値です。

お客様が工場を見て、「汚いな…」と思ったら受注は難しくなりますし、買ったたかれるかもしれません。そうならないように清掃が行き届いた清潔な状態にすることが必要です。例えば、床には余計なものがなく、機械や器具は整然と並べられ、ほこりや汚れがない状態を保つことが大切です。また、従業員の作業服も清潔で、手洗いやうがいなどの衛生管理が徹底されていることが理想的です。

私はカイゼンが目指す姿を表すときに「工場のショールーム化」という言葉をよく使います。お客様が工場に入るや否や、その工場で作られる製品の品質が良くて、納期が守れて、値段もリーズナブルである理由が、いちいち説明されなくても見れば分かる状態をつくることです。ショールームというとその会社がつくっている商品を展示する部屋というのが普通かもしれませんが、私が言うショールームはそれとは別の意味です。私のショールームは工場そのものが商品であり、そこに入ると、その会社の技術力や管理力、そして働いている人たちの人間力がアピールされている場であるということです。

そういう工場にしてください。これからの時代は会社で働く人たち全員で自社の商品を守る体制が求

められます。営業が商品を守るのに苦労していたら、工場にお客様を連れてきてもらって、工場という商品を見たお客様を感動させて、注文を下さる手助けをするのです。その第一歩が清掃・清潔です。

整理・整頓・清掃された清潔な工場は、従業員のモチベーションを上げる効果があります。きれいな環境で働くことは作業効率を上げるだけでなく、プロ意識も向上させるでしょう。そのため、定期的な清掃や教育を行い、従業員一人一人が整理・整頓・清掃された清潔な工場を目指すよう励ましましょう。

精密板金メーカーA社は、機械や設備の清掃に独特のポリシーを持っています。それは表から見えて手が届く所の清掃だけでなく、普通だと手が届かないような所を定期的に清掃するということです。そのため、セット可能なすべての機械にキャスターが付いていたり、裏側に入りやすいスペースが空いていたりして、朝の一斉清掃はそのような裏側ばかりやっています。また、食品メーカーB社では、衛生管理を徹底し、従業員の衛生教育や手洗い・うがいの徹底などの他、ビデオなどのビジュアルな情報やデジタルを使った管理にも力を入れ、きちんと実行されていることが一目で分かるようになっています。

工場をショールーム化し、お客様に感動を与えることが、新たな受注や長期的なビジネスの成功につながるでしょう。そのためには、従業員全員がお客様から見て魅力的な工場を目指すことが大切です。清掃・清潔は、会社の成長や従業員のモチベーション向上にも寄与する、重要な要素となるのです。



今月の言葉 お客様を、自信をもってお迎えできるレベルを、清掃が行き届いた清潔な状態という。



2022年の国民生活水準調査

ベトナム統計総局による、2022年の国民生活水準調査の結果が発表されました。これは全国63省・市における4万7,000世帯を対象に行われたもので、収入、消費、人口、教育、医療、仕事、住居など国民の生活状況について、都市部・農村部別、六つの地方別、省・市別に統計を取った調査です。その一部をご紹介します。

1. 平均収入

2022年の一人当たりの平均月収は467万ドン（約2.7万円）で、前年比11.1%増でした。コロナの影響を受けて2019年以降は減少していましたが、2022年から経済・生活状況が改善され、以前のように増加に転じました。都市部の平均月収は595万ドン（約3.5万円）、農村部は386万ドン（約2.3万円）と1.54倍の開きがあります。

2. 平均支出

2022年の一人当たりの月平均支出は280万ドン（約1.6万円）で、対2020年比3.3%の減少となりました。生活費は全支出の95.5%で、そのうち食費が130万ドン（約8,000円）を占めています。コロナの影響を受けて特に支出控えがみられたのは都市部で、月平均支出は対2020年比13.6%減の330万ドン（約1.9万円）でした。

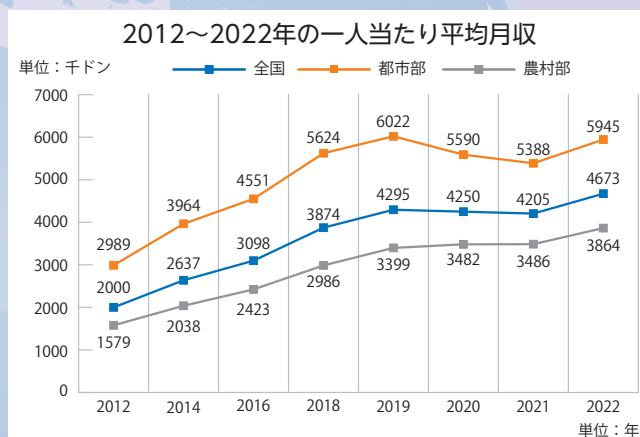
3. 教育

就学率は小学校95.8%、中学校90.5%、高等学校77.2%でした。2012年からの10年間で就学率は改善し、特に高等学校への就学率は59.4%から77.2%へ増加しました。世帯当たりの年間の教育費も増加し、2012年の408万ドン（約2.4万円）から2022年は700万ドン（約4.1万円）になりました。主に学習塾や習い事へ

の支出の増加が要因です。

4. 家、家財

コロナ禍で、2022年に新しい家、家財を購入した世帯は対2020年比で減少しました。ただし、購入総額は増加しており、購入者はより高価な物を買っていることが分かります。100世帯当たりの家財の所有数はオートバイ165台、携帯電話246台、冷蔵庫95台、洗濯機60台、エアコン68台といずれも2年前より増加しました。また、一人当たりの住居の面積は10年前から9.3㎡増加して27.2㎡となっています。



埼玉県ベトナムサポートデスク

<https://www.saitama-j.or.jp/vietnam-sd>

《サポートデスクのご案内》

ベトナムビジネスについて、お気軽にご相談ください！

- (1)相談(困りごと等) (2)情報提供(現地、人材等)
(3)視察代行(工業団地等) (4)ネットワーク(企業交流等)など
問合せ先 ベトナムサポートデスク

Eメール vietnam-bsd@ne-net.vn

公社 取引支援グループ

TEL 048-647-4086

《埼玉県からの情報発信》

Facebook「埼玉県海外ビジネス支援」もぜひご覧ください。

<https://www.facebook.com/saitama.globalbusiness>

広告



まっすぐ、あなたへ。
埼玉県信用金庫

本部 熊谷市久下4丁目141番地
048(526)1111



Q 下請法違反の実例

買いたたきに関連する下請法違反の実例を紹介してください。

A

前回に引き続き、下請法違反の買いたたきの事例を紹介します。

第1例「家具等に用いる金属部品の加工を下請業者に委託している金属製品製造会社(本社東京都)は、最低賃金が引き上げられたことを理由に下請事業者から単価の引き上げを求められたにもかかわらず、自社のコスト上昇につながることは受け入れられないとして、下請事業者と十分な協議をすることなく一方的に従来通りに単価を据え置いていた」。

第2例「電子機器に内蔵する機器の製造を下請業者に委託している電気機械器具製造会社(本社東京都)は、顧客からの納期短縮の要請に応じるために、下請事業者に短納期発注を行った際に、納期短縮による下請事業者のコスト増加を考慮せず、下請事業者と協議することなく一方的に従来通りに単価を据え置いていた」。

第3例「鋼材等の運送を下請業者に委託している運送会社(本社埼玉県)は、下請事業者から燃料単価が上昇したため上昇分の取引価格への反映を求められたにもかかわらず、運送料金は荷主との間で既に決まっており、荷主の業界の景気が悪い状況で下請業者に利益を還元することは困難であるとし、下請事業者と十分に協議することなく一方的に従来どおりに取引価格を据え置いていた」。

以上、第1例から第3例について、いずれも公正取引委員会は「このような行為は下請法が禁止する買いたたきに該当するおそれがあるものである」と

しています。

ところで、買いたたきに該当するかどうかは、下請代金の額の決定に当たり下請事業者と十分な協議が行われたかどうか等の対価の決定方法、差別的であるかどうか等の決定内容、通常の対価と当該給付に支払われる対価との乖離^{かいり}状況および当該給付に必要な原材料等の価格動向等を勘案して総合的に判断するとされています。特に判断する要素として重視されるのは、対価の決定に当たり下請事業者と十分な協議が行われたかどうかです。第1例は、最低賃金が引き上げられたから単価を引き上げてほしいとの下請事業者の要請に、単価を引き上げると自社のコストが上昇することになるとして、従来通りの単価に据え置いており、第2例は、顧客からの納期短縮に応じるために下請事業者に短納期発注をしておきながら(当然下請事業者のコストは増加する)、従来通りの単価に据え置いており、第3例は、下請事業者が燃料価格の上昇をしておき、その上昇分を取引価格に反映してほしいとの要請に対し従来通りの取引価格に据え置いていたもので、いずれも十分な協議がなされたといえません。これらの例からも分かるように、下請事業者と協議せず、あるいは協議してもそれが十分でない場合には、買いたたきに該当すると判断されるおそれ大きいということです。これは、下請法が親事業者と下請事業者との取引を公正なものとするとともに、下請事業者の利益を保護することを目的としているからです。

広告

The advertisement is divided into three main sections. The left section promotes 'New Comprehensive Fire Insurance' (新総合火災共済) with a focus on peace of mind for belongings and real estate. The middle section promotes 'Comprehensive Fire Insurance' (総合火災共済) and 'General Fire Insurance' (普通火災共済) with a focus on mutual support. The right section promotes 'Mutual Automobile Policy' (自動車総合共済 MAP) and is associated with the 'Saitama Prefecture Fire Mutual Cooperation Association' (埼玉県火災共済協同組合).

火災だけでなく4つのプラン
新総合火災共済
● もしものときも安心!
幅広い補償で建物、家財、おまひ動産をサポート

安心をつなげて築く助け合い
総合火災共済
普通火災共済

自動車総合共済
MAP
Mutual Automobile Policy

埼玉県認可
埼玉県火災共済協同組合
さいたま市大宮区桜木町1-7-5(ソニックシティビル7階)
Tel: 048-641-9203(代) Fax:048-645-6984



県内中小企業等のDXを推進するため、「埼玉県即戦力人材確保支援事業補助金」の募集を開始しました。ぜひ、ご活用ください。

この補助金は中小企業がプロフェッショナル人材戦略拠点（公益財団法人埼玉県産業振興公社）を通してデジタル人材を確保する場合、県が紹介手数料の一部を補助する制度です。

デジタル人材確保を考える企業様は、まずプロフェッショナル人材戦略拠点にご相談ください。

■申請受付期間（現在募集中）

締め切りは、令和6年1月31日(水)までです。（申請の状況により、期限前に締め切る場合があります。）

■募集概要

詳細は上記ホームページをご参照ください。

◎補助対象者

埼玉県プロフェッショナル人材戦略拠点を通して、デジタル人材を採用する県内中小企業等

◎補助対象経費

企業が登録人材紹介事業者に支払う「人材紹介手数料」（消費税額は除く）

◎デジタル人材のイメージ

デジタル技術を活用し、新事業や製品、サービスの創出・改善や、サプライチェーンの最適化・生産プロセスの改善などを実施する即戦力人材

◎補助率 人材紹介手数料の2分の1
（千円未満切り捨て）

◎補助限度額 1名につき150万円まで
（原則1社1名まで）

令和5年度 即戦力人材確保支援事業補助金

人材紹介手数料が
1/2
になります

即戦力となる
人材確保
を支援します

補助上限150万円

副業・兼業人材の活用も補助対象です

ECサイトで新規顧客を獲得したい
社内業務をペーパーレスにしたい
顧客管理をデジタル化したい
毎日の事務作業を楽にしたい！

お問合せ先
公益財団法人 埼玉県産業振興公社
埼玉県プロフェッショナル人材戦略拠点
〒330-8669 さいたま市大宮区桜木町1-7-5 ソニックシティビル10F
TEL: 048-647-4075
平日 9:00~12:00/13:00~17:00
projinzai@saitama-j.or.jp
<https://www.saitama-projinzai.com/>

中小企業 人材戦略拠点

■問合せ先

（公財）埼玉県産業振興公社
埼玉県プロフェッショナル人材戦略拠点
〒330-8669
さいたま市大宮区桜木町1-7-5
ソニックシティビル10階
TEL 048-647-4075
Email projinzai@saitama-j.or.jp

広告

More For You

もっと、街・暮らし・笑顔のために



武蔵野銀行

公社情報

ご好評につき、追加開催!
【Web配信】会員優待 Webセミナー
これから始める ChatGPT 入門セミナー



<https://www.saitama-j.or.jp/seminar/23ksa>

ChatGPTは、AI 技術を活用した自然言語処理ツールとして世界中で話題になっています。Webライティング、記事編集、SNS コメント生成、FAQ作成、英語学習支援など、幅広い用途に対応し、さまざまな業界で活躍が期待できます。

本セミナーでは、初心者でも安心して取り組めるよう、ChatGPTの基本事項について分かりやすく解説します。ご好評につき、追加開催します。

日時 7/24(月)13:30~15:30 ZoomによるWeb配信

- 内容**
- ・はじめに：ChatGPTとは何か？
 - ・基本操作：ChatGPTの使い方の手順
 - ・豊富な活用シーン：ChatGPTを役立てる方法
 - ・効率的な利用法：ChatGPTを上手に使うためのポイント
 - ・未来への期待：ChatGPTの進化と展望

講師 ソフィアブレイン 代表 小宮山 真吾 氏

定員 80名 **費用** 会員無料 一般2,100円

問合せ先 公社 研修・情報グループ

TEL 048-647-4087

公社情報

令和5年度埼玉県起業支援金
2次募集のお知らせ



<https://www.saitama-j.or.jp/sogyo/soudans/kigyoshien>

デジタル技術を活用して地域課題の解決を目指し、起業等をする方に最大140万円（補助率1/2以内）を支援します。下記10市町村での起業等が対象です。

対象地域 秩父市、飯能市、本庄市、ときがわ町、横瀬町、皆野町、長瀬町、小鹿野町、東秩父村、神川町

対象者

- 県内に居住、または、本事業の補助事業期間完了日までに県内へ居住を予定している者。
- 令和5年4月1日以降、本事業の補助事業期間完了日（令和6年1月31日）までに、対象地域で個人事業の開業届出もしくは会社等の設立を行い、その代表者となる者。 (ほか)

公募期間 6/29(木) ~ 7/31(月)17:00 (必着)

受付機関 対象となる地域の商工会議所・商工会

問合せ先 創業・ベンチャー支援センター埼玉

TEL 048-711-2222

公社情報

【Web配信】
事業再構築補助金活用ガイドセミナー



<https://www.saitama-j.or.jp/seminar/0725>

事業再構築補助金は、ポストコロナ・ウィズコロナ時代に対応するため、企業が思い切った事業再構築（新分野進出、事業再編など）の取り組みを支援する国の補助制度です。この制度の概要から活用ノウハウまで分かりやすく解説します。

日時 7/25(火)10:45 ~ 12:00 ZoomによるWeb配信

- 内容**
- 補助金とは？
 - 補助金のスケジュール
 - 事業再構築補助金の制度内容
(再構築指針、公募要領、事業計画書)
 - 採択されるポイント

講師 公益財団法人埼玉県産業振興公社

埼玉県よろず支援拠点 コーディネーター

定員 50名 **費用** 無料

問合せ先 公社 先端産業振興グループ

TEL 048-711-6870

県の情報

身近なみどり民間施設緑化事業



<https://www.pref.saitama.lg.jp/a0508/midorisaisei-top/minkanhojyo.html>

埼玉県では、都市の緑を創出するため、公開性のある民間施設で行うモデル的な緑化事業を補助します。以下三つの緑化テーマのうち、二つ以上に該当する緑化が対象です。

- テーマ**
- ①人々が滞留する快適な緑の空間
 - ②人々の活動を誘発する緑の空間
 - ③人々の目に留まる緑の空間

対象 県内の商業施設・社屋等における100㎡以上の屋上・屋内緑化、壁面緑化、空地緑化(※)

限度額 1,125万円 **補助率** 1/2

締切 毎月15日 (最終締切12/15(金))



空地緑化の例

※法令等で定める緑化基準の範囲内で行う緑化の面積は含めません。

問合せ先 埼玉県環境部 みどり自然課

TEL 048-830-3149

 合同会社 CraftCare

目黒 巧 さん

創業のきっかけは？

看護師として勤務していた時、特に精神科領域では、患者さんに合わせた退院時機の調整の難しさや、ささいなことをきっかけとした再入院の多さにもどかしさを感じていました。「悠々とした人生を共に考える」を理念に掲げ、少しでも多くの方がご自宅で生活を送ることができるような支援を提供することができればと、創業を決意しました。

事業内容は？

2021年に精神科訪問看護の利用者を主顧客とした指定訪問看護はるかを開設しました。看護師3名でスタートしましたが、今では総勢19名の職員規模となりました。今年、医療や福祉の支援を必要とする方々の相談窓口である相談支援事業の開設調整を行っています。

今後の展開・夢は？

さまざまな病気や、障がいに悩まれる方々が住みよい地域づくりの一端を担うことができればと考えています。将来的には訪問看護、相談支援事業所に加え、グループホーム（障害福祉）や就労支援等を一体的に提供できるサービス体制を整え、地域の需要に幅広く応えることのできる組織づくりを目指しています。特にグループホーム事業では、私たちと共に住みよい地域づくりを考えてくださる、パートナー企業様を探しております。不動産業・交通事業・飲食業等、地域内他業種の皆様と枠組みを超えた連携を行い、地域の活性化につなげていきたいと考えています。



目黒 巧 (めぐろ たくみ) さん (41)

1982年東京都あきる野市生まれ。内科・精神科での看護師経験を基に「少しでも多くの方が自宅で生活を送ることができるように」と、訪問看護開設を目標に2020年「合同会社CraftCare」を設立。

合同会社CraftCare (クラフトケア)

<https://craftcare.org>

飯能市美杉台6-13-4

創業 2020年8月 従業員数 19名

TEL 042-978-7946

事業内容 訪問看護ステーション



指定訪問看護 はるか

「指定訪問看護はるか」では、在宅ケア、カウンセリング、リハビリ、栄養相談など、さまざまな相談に対応



相談支援 こなた

今年8月開設する「相談支援こなた」では、障がいにお悩みのある方々の話を伺い、適切な支援の調整を行う予定

広告

働きかた改革!! 頼れる労務マネジメント

就業管理

☑ 様々な就業スタイルに対応!!

勤怠管理
出勤打刻
勤務時間管理
給与計算
照会閲覧

注目の新機能 ストレスアラート
過去の支給票照会を可能にしたい

出退勤打刻
勤怠集計処理(管理部門)
データ移行・給与計算
PC・スマホ照会

株式会社 **日東テクノブレーン**

NITO

OUTSOURCING SERVICES

人とコンピュータをつなぐもの、でありたい。

詳細は弊社営業
または下記URLをご参照ください
www.nitto-tech.co.jp
埼玉県所沢市西所沢1-14-14
フリーコール 0120-977-837





豊かな自然の恵みで醸す丁寧な酒づくり

冬の冷え込みが厳しい小川盆地にある晴雲酒造の創業は1902年。代表銘柄は「晴雲（せいうん）」。「小川町の地酒蔵として地域から愛される手仕込みの酒づくりを行っている。自社精米によって大切に磨かれる原料米は、地元周辺地域で収穫されたお米が中心で、求める味わいに応じて取り寄せる酒造好適米の山田錦、美山錦、五百万石なども厳選し使用する。酒づくりのこだわりは、安全・品質を第一に誠実にお酒を醸していくこと。おいしいお酒を楽しむいただくためには、衛生面と品質向上につながる環境整備が必要不可欠であるという考えから、最新設備の導入にも力を入れている。地酒蔵の歴史と文化を継承し、発展を続けている酒蔵である。



理論と知識を礎に手間を惜しまずに誠実な酒づくりを行っている。



自然処 玉井屋では、地元有機農家が丹精を込めて育てた野菜、酒蔵らしい酒かすを使ったみそ漬けやデザートなどの料理が楽しめる。



代表の藤本明憲さん(中央)は、今後の展開について「地酒蔵の歴史を守りながら、地域の発展に貢献していく。そして新ブランドの善祥も立ち上げましたので、海外を含めて多くの方々にも日本酒の素晴らしさを微力ながら伝えていきたい」と話します。左は取締役の中山健太郎さん。右は社員の吉原卓夫さん。

IWC2023「SAKE 部門」でゴールドメダル受賞

創業以来湧き続ける「玉の井戸」からくみ上げる仕込み水はミネラル分が豊富な中硬水で、キレのよい辛口のお酒に仕上がる。山田錦を39%精米した「大吟醸 晴雲」は、世界最大規模のワイン品評会「IWC（インターナショナル・ワイン・チャレンジ）2023」の「SAKE 部門」においてゴールドメダルを受賞した逸品。地元の無農薬米「月の光」で醸した「純米 おがわの自然酒」は、オーガニックらしく優しい味わいで食中酒に最適。杜氏が今持つ最高の知識と技能でワンランク上を目指した「純米吟醸 善祥（ぜんしょう）」は、新作としてお薦めの逸品である。

晴雲酒造株式会社

<https://www.seiun-sake.co.jp>

比企郡小川町大塚178-2 Tel 0493-72-0055

代表者 代表取締役 藤本 明憲 氏

創業 1902年 従業員数 30名

事業内容 清酒、純米酒など日本酒の製造・販売

※酒蔵に直売店と自然処「玉井屋」を併設。

営業時間：直売店 9:00～17:00 定休日：年始（1月1日）

自然処 玉井屋 11:00～LO15:00 定休日：水曜日

ネットショップでも商品を購入することができます。

<https://seiun-onlineshop.com>

● 一般社団法人埼玉県物産観光協会の紹介

一般社団法人埼玉県物産観光協会は、日々新しく生まれる魅力的な県産品や生産者の思いを『SAITAMA BRAND』として発信し、多くの皆様に知っていただきたく、「埼玉県新商品 AWARD」を立ち上げました。埼玉県の生産者が技術と伝統、土地の恵みを生かして開発した素晴らしい商品をご覧ください。

<https://chocotabi-saitama.jp/award>



● 読者プレゼント！

晴雲酒造の「大吟醸 晴雲」と「純米 おがわの自然酒」をセットにして3名様にプレゼントいたします。応募は、本コーナーの感想などを添えて、「企業名、所在地、役職・氏名、電話番号、晴雲希望」を記載の上、so-dan@saitama-j.or.jp宛てメール、または右のQRコードから7月25日(火)までにご応募ください。当選者の発表は、商品の発送をもって代えさせていただきます。

● 公社会員も絶賛募集中！ [埼玉県産業振興公社](#) 会員 で検索



そのストレス カネパッケージが軽減します



「もしもの時」 避難所のストレスを軽減します。
カネパッケージでは段ボールのパーテーション・ベット・トイレなどの
防災グッズを作成。避難所の環境整備に努めています。



「驚き」と「感動」と「安心」をお届けします

カネパッケージ株式会社
KANEPACKAGE CO., LTD.

お問い合わせ

TEL 04-2936-3031



埼玉県
SDGsパートナー

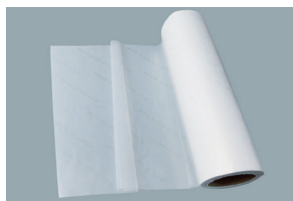
カビ・細菌を防ぐ機能性フィルム Go Block!! 特許第7178106号

特長

カビの発生を抑制する
機能性フィルムです。

用途例

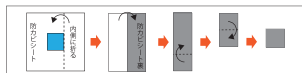
- 輸出、輸入の包装材
- 長期に渡る保存に使用する包装材



カビ抵抗性試験

綿布片(約 30×30×0.7(厚さ)mm)に、「JIS Z2911:2010 かび抵抗性試験方法附属書 A(規定)プラスチック製品の試験」の方法 A に規定される混合孢子懸濁液を噴霧した。その布片を風乾することで水分を蒸発させた後、防カビシート (Go Block) で包み、ガラス板(約 50×50×3(厚さ)mm)をのせ、「JIS Z2911:2010 かび抵抗性試験方法附属書 A(規定)プラスチック製品の試験」の方法 A に規定される条件下で 4 週間培養した。ただし、無機塩寒天培地は用いなかった。培養後、布片を取り出し、布片の表面についてカビの発育割合を評価した。地方独立行政法人 東京都立産業技術研究センター 成績証明書 29 依開環 第 524 号

布片の包み方



試験菌(かび)

- ① アスペルギルス・ニグリ (Aspergillus niger) NBRC105649
- ② ペニシリウム・ビツヒシ (Penicillium brevicompactum) NBRC33285
- ③ ペニシリウム・パルソチ (Penicillium parvum) NBRC3284
- ④ トリコデルマ・ヴィレンス (Trichoderma virens) NBRC3355
- ⑤ ゼトモナム・アロバナム (Chaetomium globosum) NBRC6347

4週間培養した試験結果

品名	試験結果
ブランク(防カビなし)	4
防カビシート (Go Block)	0

結果の表示

- 0: 肉眼及び顕微鏡下でカビの生育は認められない
- 1: 肉眼でカビの生育が認められないが、顕微鏡下では明らかに確認できる
- 2: 肉眼でカビの生育が認められ、発育部分は布片の全面積の 25%未満
- 3: 肉眼でカビの生育が認められ、発育部分は布片の全面積の 25%以上~50%未満
- 4: 菌糸はよく発育し、発育部分の面積は布片の全面積の 50%以上
- 5: 菌糸の発育は濃く、布片全面積を覆っている

●試験実施施設
地方独立行政法人 東京都立産業技術研究センター

使用例



山進社印刷株式会社

Sansinsya

〒367-0073 埼玉県本庄市都島 570-43

TEL.0495-24-2451 FAX.0495-21-8853

想いをつなぐ、未来を形に。 *Next Action* RESONA GROUP

お客様のこまりごとの解決をサポートします

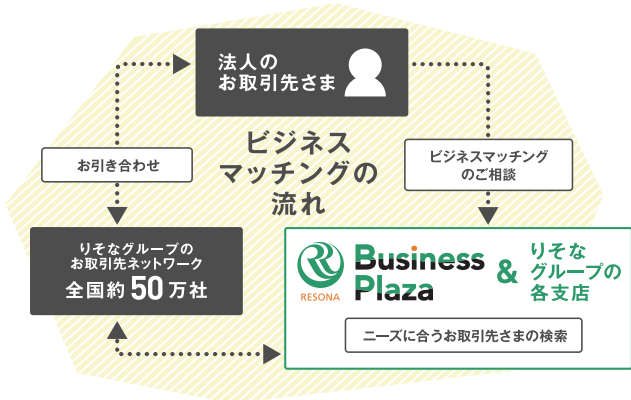
Business Plaza

RESONA ビジネスプラザ さいたま

ビジネスマッチング

りそなグループの全国ネットワークを活用して、お悩み解決！
販路拡大・生産性向上といった経営課題にビジネスマッチングを通じ対応します。

りそなグループ
りそな銀行・埼玉りそな銀行・関西みらい銀行・みなと銀行



人材ソリューション

連携先と協業で、後継者・採用・育成・定着・労務など人に関する様々な課題に対し、ワンストップで支援。
企業の重要な経営課題である“人材”に関する様々なご相談にお応えするため、人材会社や外部機関、コンサル会社とも連携し、「人材採用」「人材育成・定着」「人事労務」など最適なソリューションを提供していきます。

創業・スタートアップ支援

創業から“IPO”まで、必要なタイミングで、必要な解決策をご提案します。
創業期の事業計画策定、資金調達へのハンズオン支援からIPO実現まで、各成長ステージに応じた課題解決を、積極的にサポートいたします。
りそなグループの強みを活かしたビジネスマッチングや公的支援機関・外部専門機関・大学との連携により、ビジネスの拡大からIPOまでのお悩みをワンストップで対応いたします。

ビジネスプラザとうきょう

〒135-0042
東京都江東区木場1-5-65
深川ギャザリアW2棟2階
TEL 03-6704-3979
FAX 03-5632-5842



ビジネスプラザおおさか

〒541-0051
大阪府中央区備後町2-1-1
第二野村ビル4階
TEL 06-6202-1755
FAX 06-6202-1756



ビジネスプラザさいたま

〒330-0843
埼玉県さいたま市大宮区吉敷町4-262-16(マルキュービル内)
TEL 048-851-3232
FAX 048-601-3455



ビジネスプラザこうべ

〒650-0015
神戸市中央区多聞通2-1-2
大森みなとビル5階
TEL 078-351-5591
FAX 078-351-5592



ビジネスプラザびわこ

〒520-0043
滋賀県大津市中央4-5-12
TEL 077-511-9155
FAX 077-511-9434



※各プラザとも、営業時間：平日9:00-17:00 定休日：土日祝・銀行休業日

ビジネスプラザ
サイト

<https://www.resona-gr.co.jp/resonagr/bp/index.html>

ビジネスプラザ

検索



埼玉りそな銀行